



Namn, titel, telefon

2016-04-25

Samuel Andersson, Brandingenjör

010-4804012

Information till allmänheten avseende verksamheterna i Pampus oljehamn, enligt 14 § Lag (1999:381) om åtgärder för att förebygga och begränsa följderna av allvarliga kemikalieolyckor.

Informationen omfattar följande verksamheter i Pampus oljehamn;

- Biofuel Tank Storage Sweden AB
- Circle K Sverige AB
- Nordic Storage AB
- Preem AB
- Scandinavian Tank Storage AB
- Svensk Petroleum Förvaltning AB
- Tekniska Verken i Linköping AB

Upprättad 2015-08-11 av Räddningstjänsten Östra Götaland
Reviderad 2016-04-25



Innehåll

Bakgrund	3
Kontaktuppgifter	3
Verksamhet och farliga ämnen.....	4
Risker vid verksamheten i Pampus Oljehamn	5
Varning till allmänheten vid olycka i Pampus Oljehamn.....	6
Räddningstjänsten Östra Götalands plan för räddningsinsatser i Pampus Oljehamn	8
Räddningstjänstens arbete med att förebygga och begränsa följderna av allvarliga olyckor i Pampus Oljehamn	9
Ytterligare information	10



Bakgrund

I Pamp Oljehamn finns sju företag som bedriver sådan verksamhet att de omfattas av Lag (1999:381) om åtgärder för att förebygga och begränsa följderna av allvarliga kemikalieolyckor, den så kallade Sevesolagstiftningen. I denna lagstiftning finns det två kravnivåer, beroende på vilken mängd kemikalier som hanteras, men i båda finns det krav gällande att delge allmänheten information om risker i verksamheten och hur dessa hanteras. De sju företagen som behandlas i denna information omfattas samtliga av den högre kravnivån;

- Biofuel Tank Storage Sweden AB
- Circle K Sverige AB
- Nordic Storage AB
- Preem AB
- Scandinavian Tank Storage AB
- Svensk Petroleum Förvaltning AB
- Tekniska Verken i Linköping AB

Norrköpings Hamn AB som är ansvarig för hamnverksamheten i Pampus oljehamn, inkluderat lastning och lossning till fartyg samt pumpning fram till respektive depågräns omfattas inte av sevesolagstiftningen.

Kontaktuppgifter

Biofuel Tank Storage Sweden AB

Hanolmsvägen, Norrköping

Tel: 070-2619677

Kontaktperson: Staffan Stenberg

Circle K Sverige AB

Hanolmsvägen, Norrköping

Tel: 08 – 429 60 00

Kontaktperson: Terminalchef Norrköping

Nordic Storage AB

Hanolmsvägen, Norrköping

Tel: 0491 – 154 52

Kontaktperson: Jonas Silverhamn, depåchef

Preem AB

Hanolmsvägen, Pampushamnen

Norrköping. Tel: 010 – 450 19 53

Kontaktperson: Jan-Åke Sjödin, depåchef



Scandinavian Tank Storage AB

Hanolmsvägen, Norrköping

Tel: 031 – 769 00 00

Kontaktperson: Jonas Engelbrektsson, depåchef

Svensk Petroleum Förvaltning AB

Hanolmsvägen, Norrköping

Tel: 010 – 450 19 53

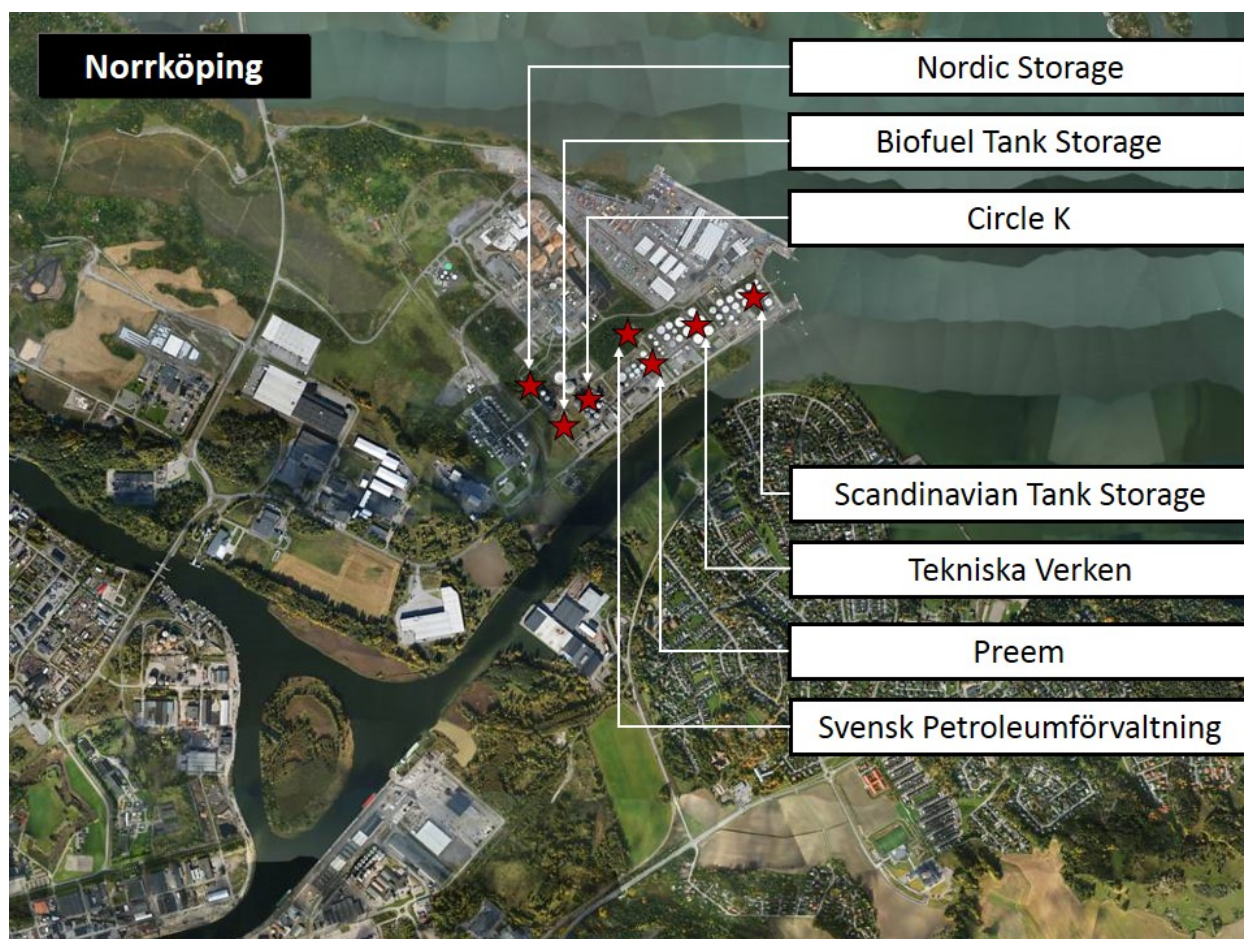
Kontaktperson: Jan-Åke Sjödin, depåchef

Tekniska Verken i Linköping AB

Hanolmsvägen, Norrköping

Tel: 013 – 20 80 00

Kontaktperson: Thomas Kallander, depåchef



Verksamheterna i Pampus Oljehamn på Händelö.

Verksamhet och farliga ämnen

Företagen i Pampus Oljehamn bedriver en verksamhet som består av lagring av petroleumprodukter och andra brandfarliga varor av olika slag i cisterner ovan mark och i



bergrum under mark. Dessa brandfarliga varor utgörs av bensen, diesel, olika typer av olja, etanol samt additiv. Förflyttning av produkt mellan fartyg och cistern sker via ledningar som ägs och handhas av Norrköping Hamn AB. Transport vidare från cistern till konsumentplats sker med tankbil via utlastningsplatser på främst Preem men också på Scandinavian Tank Storage och Tekniska Verken i Linköping.

Samtliga av dessa företag omfattas av Sevesolagstiftningens högre kravnivå på grund av att deras hantering av **petroleumprodukter eller alternativa bränslen med liknande egenskaper** överstiger 25 000 ton.

Bensin

Mycket brandfarlig vätska som antänds lätt och där en brand kan resultera i ett intensivt och snabbt förlopp. Eftersom bensen är lättflyktigt kan ångor sprida sig över ett större område innan antändning och under vissa omständigheter resultera i ett explosionsartat förlopp. Bensen är giftigt vid förtäring och kan orsaka genetiska defekter.

Diesel

Diesel är en brandfarlig vätska som antänds lätt. Vid förtäring kan Diesel vara dödligt om det kommer ner i luftvägarna. Små mängder Diesel räcker för att förorena dricksvatten, en deciliter diesel räcker till att förorena tiotusen kubikmeter vatten. Utsläpp som sprids till mark, grundvatten eller vattendrag kan förorsaka miljöskador.

Etanol

Mycket brandfarlig vätska som antänds lätt och där en brand kan resultera i ett intensivt och snabbt förlopp. Eftersom etanol är lättflyktigt kan ångor sprida sig över ett större område innan antändning och under vissa omständigheter resultera i ett explosionsartat förlopp.

Eldningsolja

Eldningsoljor är samlingsbegrepp för de fraktioner petroleumprodukt som används för eldning i värmesystem. Det är en brandfarlig vätska som antänds lätt. Eldningsolja är cancerframkallande och vid förtäring kan det vara dödligt om det kommer ner i luftvägarna. Små mängder räcker för att förorena dricksvatten, en deciliter eldningsolja räcker till att förorena tiotusen kubikmeter vatten. Utsläpp som sprids till mark, grundvatten eller vattendrag kan förorsaka miljöskador.

Risker vid verksamheten i Pampus Oljehamn

De olika företagen i Pampus Oljehamn har analyserat riskerna i sina respektive verksamheter och utifrån dessa riskanalyser kan tre typer av olyckor urskiljas. Dessa tre olyckstyper är beroende på plats och orsak varierande i omfattning, men går ändå att kategorisera i brand, utsläpp och explosion.

Ett **läckage av petroleumprodukter eller etanol** kan uppstå från en cistern eller på en rörledning, antingen vid stillastående produkt eller vid pumpning. Cisternerna kontrolleras regelbundet, varför risken för ett större cisternläckage är liten. Pumpningen övervakas kontinuerligt och tiden



till dess att ett läckage upptäcks bedöms som relativt kort. Mängden som läcker ut från en rörledning är därför troligtvis förhållandevis små. Läckage från cistern eller från rörledning vid flera ogynnsamma förhållanden kan dock bli väldigt omfattande. I området finns en oljeföreningsanläggning (OFA) som hanterar mindre spill och dagvatten från området. Det finns även invallningar för att förhindra spridningen av ett utsläpp. Vid ett utsläpp finns det en risk att det når Lindökanalen, vilket kan resultera i allvarliga skador på skyddsvärda naturområden. Lokalt kan konsekvenserna bli omfattande fiskdöd. Om utsläppet transporteras längs södra Bråviken mot Östersjön skulle det orsaka omfattande skador på sjöfågel, strandängar, mjukbottnar och andra områden med höga naturvärden.

En **brand i petroleumprodukter eller etanol** kan uppstå på olika platser i oljehamnen till följd av läckage som antänds. Det kan vara exempelvis vid lastning av produkt till tankbil, vid hål i rörledning eller vid antändning av cistern. Av de olika typer av bränder som kan uppstå är en cisternbrand den olyckstyp som resulterar i störst konsekvens. För tredje person bedöms denna konsekvens bestå av att rök sprids i vindriktningen. Röken är hälsofarlig och personer i närheten ska undvika att andas in den.

Vid ett **läckage av brandfarlig vara** kan det vid ogynnsamma väderförhållanden bildas ett sammanhängande gasmoln. Om ett sådant gasmoln innehåller rätt mängd gas i förhållande till syre i luften kan en antändning av denna blandning resultera i en **explosion**. En explosion kan orsaka stora personskador och materiell förstörelse inom anläggningen och i dess nära omgivning. Oskyddade människor utomhus kan få skador på ögon och trumhinnor, lungskador och i värsta fall avlida på grund av tryckvågen. Det finns även stor risk för skador till följd av splitter vid explosion. Människor inomhus är bättre skyddade mot denna explosion. Vid risk för en explosion ska personer i närheten som befinner sig utomhus snarast lämna området.

Vid en brand i petroleumprodukter eller etanol bildas det hälsoskadlig rök. Personer i närheten som utsätts för denna rök bör snarast lämna området eller söka skydd inomhus med stängda fönster och avstängd ventilation.

Vid ett utsläpp kan det föreligga en risk för explosion. I en sådan situation ska personer i närheten lämna området snarast, helst i skydd av byggnader, diken, gropar och träd. Personer som befinner sig inomhus ska stanna där och undvika att vistas i närheten av fönster på grund av risken för glassplitter.

Varning till allmänheten vid olycka i Pampus Oljehamn

Vid en händelse i Pampus Oljehamn aktiveras ett lokalt utrymningslarm som hörs på anläggningen och dess omgivning. Allmänheten varnas och informeras vid situationer som kan innebära fara för liv. För detta ändamål finns varnings- och informationssystemet "Viktigt meddelande till allmänheten" (VMA). Systemet består dels av sirener för utomhusvarning och



dels av meddelande i radio och TV. Systemet är till för att snabbt kunna nå ett stort antal människor i ett eventuellt riskområde.



Sirenerna ljuder i 7 sekunder och är tysta i 14 sekunder. Detta skall pågå minst 2 minuter.

När du hör signalen gör följande;

- **Gå inomhus.**
- **Stäng dörrar, fönster och ventilation.**
- **Lyssna på radio och TV.**

Så snart som möjligt efter att sirenerna har utlösts ska ett varningsmeddelande gå ut i radio och TV. Meddelandet ska upprepas inom fem minuter och sänds alltid i samtliga radio- och TV-kanaler, som omfattas av systemet. Meddelandet ska innehålla följande information:

- vad som hänt
- vad som utgör det akuta hotet mot liv, hälsa och miljö
- anvisningar om vad människor ska göra för att skydda sig
- vad allmänheten kan göra för att eventuellt underlätta räddningsarbetet

Om du hamnar i rök eller gasmoln;

Rök och gas kan ha starkt stickande lukt som kan ge sveda i ögon och näsa samt ge irritation i halsen och hosta.

- **Tänk på vindriktningen! Sök dig bort från olyckan.**
- **Gå från vindriktningen.**
- **Du kan göra ett tillfälligt "flyktfilter" genom att andas genom en fuktad trasa.**

När faran upphört ska signalen "faran över" sändas: en 30 sekunder lång, sammanhängande signal. Sirenerna för utomhusvarning prövas första helgfria måndagen i mars, juni, september och december klockan 15.00.

Räddningstjänsten Östra Götaland har möjlighet att utlösa VMA både från skadeplatsen och från Räddningscentralen på station Lambohov, Linköping. Dessutom har vissa verksamheter fått tillstånd att själva utlösa VMA för att snabbt kunna varna allmänheten i omgivningen. Företagen i Pampus Oljehamn har inte denna möjlighet och kommer vid behov samverka med



Räddningstjänsten Östra Götaland som utlöser VMA och ansvarar för att information går ut i radio och TV.

Räddningstjänsten Östra Götalands plan för räddningsinsatser i Pampus Oljehamn

För att kunna ingripa vid olyckor som hotar människors liv och hälsa, egendom och miljö finns totalt 16 räddningsstationer i Räddningstjänsten Östra Götaland, organiserade inom fem kommuner. Av våra dessa är fyra heltidsbemannade, två i Linköping och två i Norrköping. Det finns alltid minst 60 uttryckande brandmän och 16 befäl i jour och beredskap. För ledning, samordning och samverkan finns dessutom befäl och operatör för inre ledning, en insatschef och en räddningschef i beredskap.

För olyckor som kan inträffa i Pampus Oljehamn har Räddningstjänsten Östra Götaland insatsplaner med information om anläggningen och annat förberett ledningsstöd. Insatsplanerna syftar till att underlätta för räddningspersonalen att begränsa följderna av en olycka och att varna och skydda allmänheten.

Vid en **brand** i Pampus Oljehamn kommer Räddningstjänsten att göra livräddande åtgärder och därefter begränsa skadan och omgivningspåverkan. Prioriteringar och beslut fattas utifrån förutsättningarna givna vid den aktuella händelsen och syftar till att avhjälpa skador på liv, hälsa och miljö. Vid brand på utlastningsplats, längs ledningsgata eller kaj kommer Räddningstjänsten att överväga möjligheten att bekämpa branden med skum. Fördelarna med att släcka en brand med skum sätts i förhållande till de negativa konsekvenser för spridningen av skadliga ämnen till miljön som det medför. Vid en brand som är begränsad i omfattning och som inte hotar att sprida sig vidare eller orsaka skada för människor är det oftast lämpligast att låta branden brinna ut. Om röken hotar omgivningen kommer räddningstjänsten att varna berörda med hjälp av systemet för utomhusalarmering.

För att kunna släcka en storskalig cisternbrand behövs förstärkningsresurser från Släckmedelscentralen (SMC). Inriktningen för Räddningstjänsten blir därför begränsning av branden och kylning av närliggande cisterner fram till dess att SMC anlät. På Circle K och Preems depåer finns fasta kylsystem för detta ändamål.

Räddningstjänstens uppgift vid ett **utsläpp** blir att begränsa spridningen, främst med fokus på Lindökanalen. Detta kan ske genom byggandet av diken och invallningar samt utläggning av länsor. Om en vattenlöslig produkt, främst etanol, skulle nå Lindökanalen finns inga möjligheter att begränsa spridningen. Länsor går inte heller att använda vid isbeläggning.

Kustbevakningen har i uppdrag att svara för bekämpning av oljeutsläpp till sjöss i svenska vatten. Myndigheten för Samhällsskydd och Beredskap (MSB) har förstärkningsresurser i Botkyrka, Karlskrona, Visby, Vänersborg och Umeå för att bistå kommunerna vid behov av skydd för stränderna och upptagningen i strandzonen. Härutöver finns privata saneringsföretag, som har såväl materiella som personella resurser.



Vid en **explosion** i Pampus Oljehamn kommer Räddningstjänsten att i samverkan med företagets personal arbeta för att säkerställa att fler explosioner inte äger rum samt begränsa konsekvenserna utifrån fler explosioner inte går att undvika. Om byggnadsdelar kollapsat kommer arbetet att inrikta sig på att söka efter personer. Norrköpings brandförsvaret kommer att samverka med experter i hållfastighet för att på ett så säkert sätt som möjligt söka igenom rasmassorna. Resurser för att göra tunga lyft har brandförsvaret och övrig nödvändig utrustning kommer att rekvireras från företag i regionen. För att eftersöka saknade personer har Polismyndigheten hundar speciellt utbildade på att söka efter människor.

Utöver de lokala och regionala samverkansparter som finns har Räddningstjänsten Östra Götaland tillgång till ett nationellt kontaktnät av experter inom en rad områden som förmedlas genom MSB. Genom MSB kan vi också hjälp få med bedömningar och rekvirering av statliga resurser.

Räddningstjänstens arbete med att förebygga och begränsa följderna av allvarliga olyckor i Pampus Oljehamn

I verksamheter som omfattas av Sevesolagstiftningens högre kravnivå ställs långtgående krav på det interna säkerhetsarbetet. Detta medför att Räddningstjänsten Östra Götalands kontakter med dessa verksamheter bygger på ett nära samarbete.

Tillsyn

Myndigheten för Samhällsskydd och Beredskap (MSB) är central samordnande myndighet för Sevesoregelverket och tillsynen utförs av Länsstyrelsen. I tillsynen deltar företrädare för kommunens miljö- och hälsoskyddskontor och räddningstjänsten. För information om den senast utförda tillsynen eller planerade tillsyner på verksamheterna i Pampus Oljehamn, se Länsstyrelsens webbsida www.lansstyrelsen.se/ostergotland eller kontakta dem på 010-223 50 00.

Utöver denna tillsyn utför Räddningstjänsten tillsyn utifrån Lagen (2003:778) om skydd mot olyckor. En särskild paragraf (2 kap. 4§) i denna lag ställer mer långtgående krav på företag som bedömts bedriva verksamhet där en olycka skulle kunna orsaka allvarliga skador på människor eller miljön. Samtliga företag som omfattas av den så kallade Sevesolagen omfattas också av denna paragraf och benämns som farliga verksamheter. Med stöd av denna lag för Räddningstjänsten Östra Götaland en dialog med verksamhetsutövaren om vilken beredskap verksamheten bör hålla inför en eventuell olycka.

Övningar

I Sevesolagstiftningen finns krav på att verksamheter som omfattas av den högre kravnivån och räddningstjänsten ska samöva minst en gång var tredje år. För detta finns en upprättad övningsplan som omfattar samtliga Sevesoverksamheter och innehåller tidpunkter för när och hur verksamheten övades senast samt när nästa övning ska ske. Övningar hålls regelbundet med företagen i Pampus Oljehamn för att identifiera brister i beredskapen och för att utveckla och hitta nya säkerhetshöjande åtgärder.



Ytterligare information

För mer information om;

- Sevesolagstiftningen, se MSB:s webbsida <https://www.msb.se/seveso>
- Tillsynen över verksamheten eller frågor kring myndighetsutövningen, kontakta Länsstyrelsen på 010-223 50 00 eller Räddningstjänsten Östra Götaland på telefonnummer 010-480 40 00.
- Om verksamheten och anläggningen, se kontaktuppgifter för verksamheten ovan.
- Det finns också mer information gällande Räddningstjänstens förebyggande arbete, resurser och förmåga avseende en räddningsinsats i Pampus Oljehamn vid förfrågan på telefonnummer 010-480 40 00.